



Revista Médica de Trujillo

Publicación oficial de la Facultad de Medicina de la Universidad Nacional de Trujillo - Perú

Imágenes en Medicina

Ectopia Renal simple izquierda asociada a litiasis

Left simple renal ectopia associated with lithiasis

Luis José Orbegoso-Celis¹, Jonathan Vásquez-Del-Aguila¹, Omar Toribio-Galarreta³, Fernando Imán-Izquierdo²

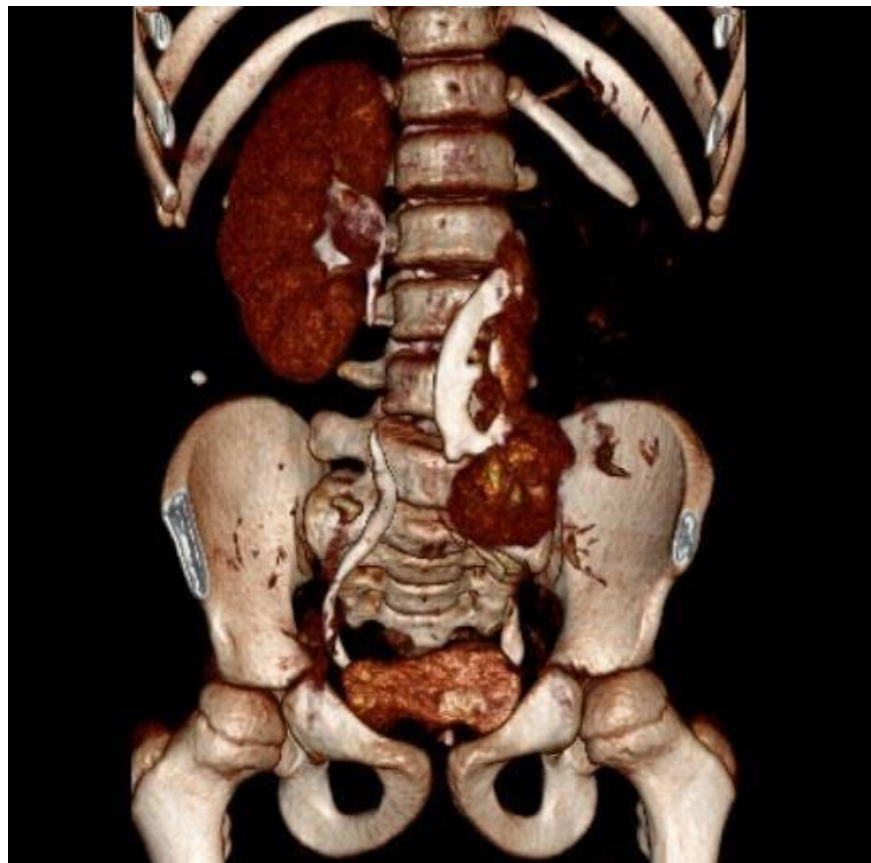
1 Urólogo pediatra del Hospital Nacional Edgardo Rebagliati Martins. Lima, Perú. 2. Medico Urólogo Hospital Alberto L. Barton Thompson. Callao, Perú. 3. Medico Urólogo, Fellow de Urología Pediátrica Del Hospital Nacional Edgardo Rebagliati Martins. Lima, Perú.

Correspondencia: Luis José Orbegoso Celis.

Dirección: Av. Edgardo Rebagliati 490, Jesús María 15072

E-mail: LUIS.ORBEGOSO.C@UPCH.PE

Teléfono: 918832341



Recibido: 10/07/20

Aceptado: 05/08/20

Paciente varón de 10 años, con historia de infecciones urinarias a repetición, dolor abdominal en flanco izquierdo, tipo sordo, de leve intensidad, de curso intermitente y hematuria macroscópica en dos oportunidades, ingresa al servicio de emergencia del Hospital Edgardo Rebagliati Martins por presentar fiebre 39°, disuria. Urocultivo positivo para *Escherichia Coli* sensible a ceftriaxona y amikacina. Se inicia tratamiento antibiótico y por ultrasonografía se detecta ectopia renal izquierda de posición pélvica con probable imagen litiásica a nivel de pelvis renal.

Al alta es evaluado posteriormente por consultorio externo, uretrocistografía negativa para reflujo, en Urotem se evidencia presencia de riñón ectópico de localización pélvica con presencia de lito a nivel de pelvis renal de 19.4x 8.9 MM con 1000 UH. Paciente programado para Pielolitotomía laparoscópica

La ectopia renal se define como una alteración en el proceso de ascenso del riñón que deriva de los vocablos griegos ek (fuera) y topos (lugar) (1,2,3) constituyendo la localización pélvica la más común seguida por la abdominal y finalmente torácica (5). No existe predilección con respecto al sexo y en cuanto a localización el lado izquierdo se afecta con mayor frecuencia, siendo rara la afectación bilateral. Como característica anatómica se observa un riñón

malrotado con una pelvis anterior al parénquima y un eje renal vertical lo que aumenta el riesgo de hidronefrosis (4,5)

La ectopia renal simple generalmente es asintomática (6,8); sin embargo, puede asociarse a la infección a las vías urinarias, dolor abdominal y/o presencia de masa palpable (1,2). El diagnóstico es por lo general de forma incidental por ecografía (2,7,9), la cual es complementada con la Urotem con y sin contraste para evaluar localización, presencia de obstrucción o de litiasis, de cistografía miccional para el descarte de reflujo vesicoureteral y de gammagrafía renal para valorar funcionalidad relativa o presencia de cicatrices (1).

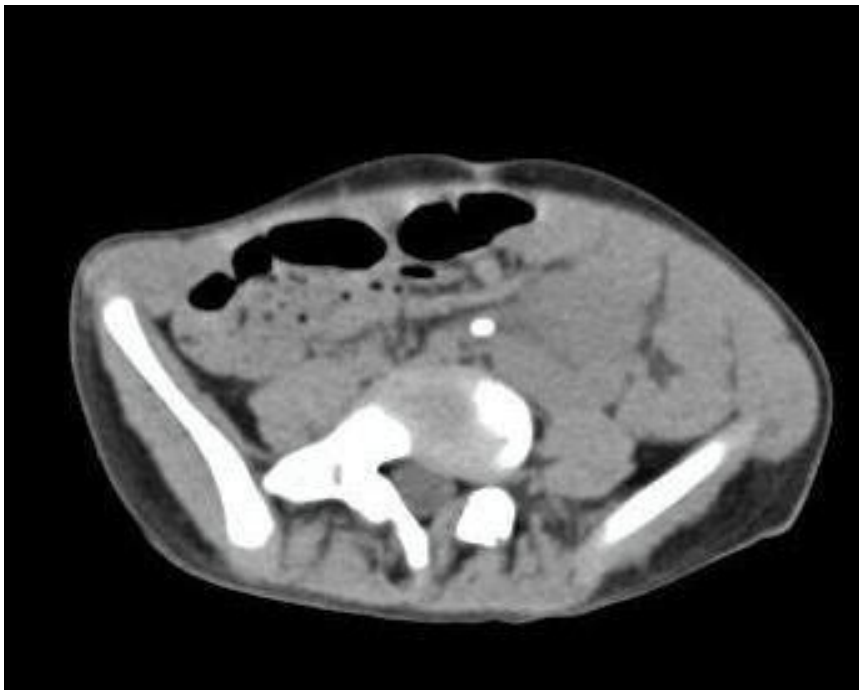


Figura 1. Corte axial sin contraste con imagen litiásica a nivel de pelvis renal izquierda.



Figura 2. Corte axial con contraste donde se delimita riñón ectópico izquierdo.



Figura 3. Fase excretora de Urotem donde evidencia posición de la pelvis renal.



Figura 4. Corte coronal: Lito de 19.4 x 8mm se localizado en pelvis renal izquierda.

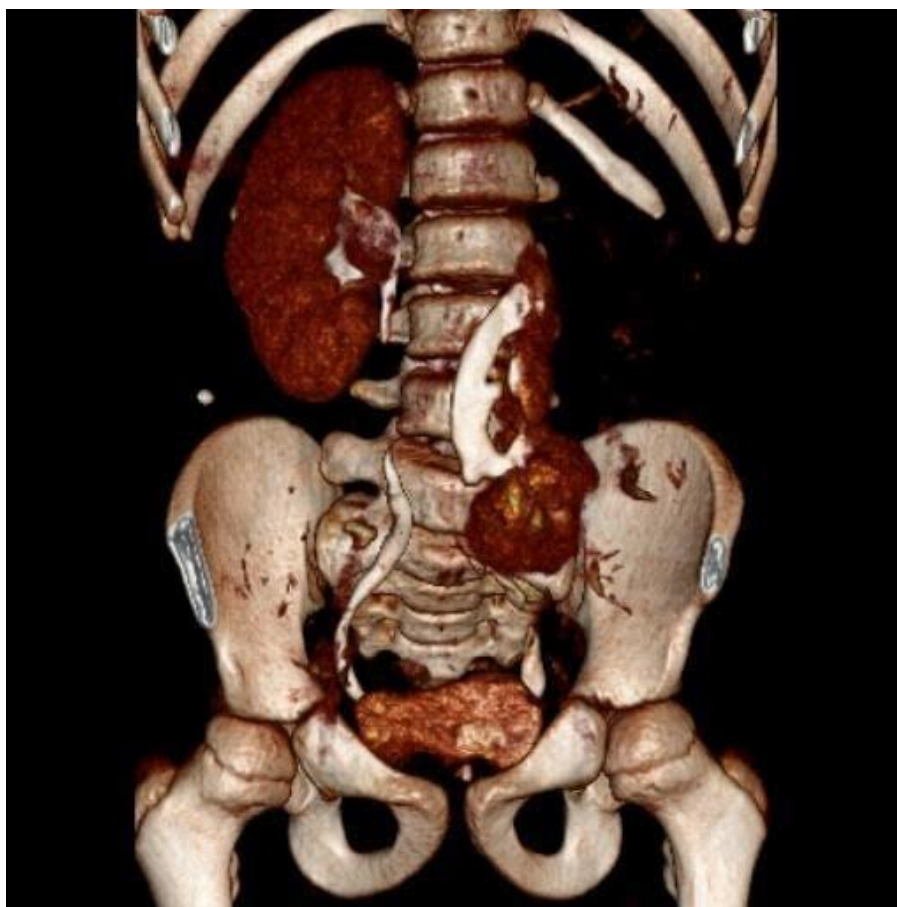


Figura 5. Reconstrucción tridimensional de Urotem.

BIBLIOGRAFÍA

1. Eraña-Guerra L. Malformaciones urológicas y renales, en Gordillo G, Exini R, de La Cruz J. Nefrología Pediátrica 2da ed. Madrid, Elsevier, Science; 2003:139-46.
2. Gómez -Vegas A. Hidronefrosis en riñón ectópico. Clínicas Urológicas de la Complutense 2002;9:299-304
3. Hermida JA, del Corral T, Cerdeiras G. Riñón derecho ectópico hidronefrótico con litiasis de localización pélvica, presentación de un caso. Arch Esp Urol 1998;51:289-93
4. Cinman NM, Okeke Z, Smith AD. Pelvic kidney: associated diseases and treatment. J Endourol. 2007;21:836-42
5. Gleason PE, Kelalis PP, Husmann DA, Kramer SA. Hydronephrosis in renal ectopia: Incidence, etiology and significance. J. Urol. 1994; 151: 1660-1
6. Arena F, Arena S, Paolata A, Campenni A, Zuccarello B, Romero G. Is a complete urological evaluation necessary in all newborns with asymptomatic renal ectopic? Int J Urol 2007;14:491-95.
7. Guarino N, Tadini B, Camardi P, Silvestro L, Lace R, Bianchi M. The incidence of associated urological abnormalities in children with renal ectopia. J. Urol. 2004; 172: 1757-9
8. Martínez RH, Rodríguez FP, Esquena S, Sánchez F Millán F, Villavicencio H. ectopia renal: simple y cruzada con fusión. Actas Urológicas Españolas 2007;31:297
9. Hershman M, Dawson P, Leung A, Singh M. Cystic dysplasia in ectopic kidney associated with absent vas deferens and congenital hernia. Urology 1990;35:331-

Citar como: Orbegoso-Celis LJ, Vásquez-Del-Aguila J, Toribio-Galarreta O, Imán-Izquierdo F. Ectopia Renal simple izquierda asociada a litiasis. Rev méd Trujillo 2020;15(3):128-31